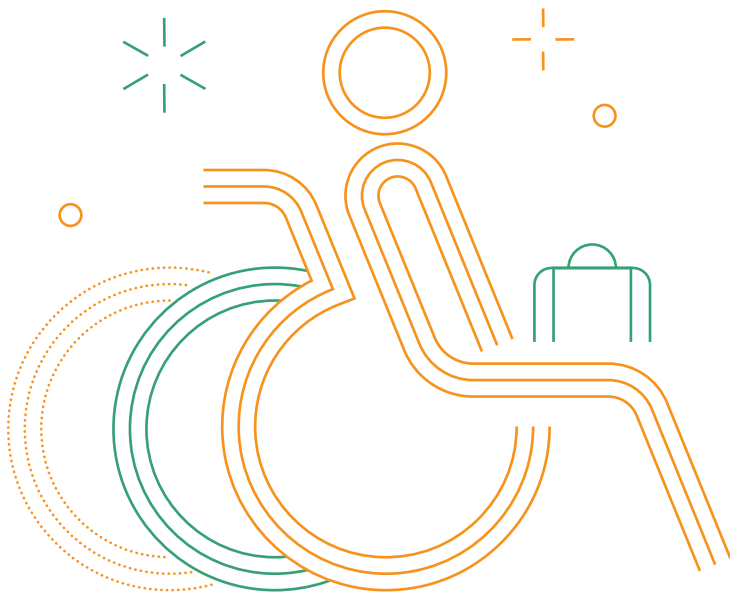


김해시 장애인 이동행태 분석



최나리
문화관광복지연구부 선임연구위원
lucky@ghri.re.kr

I. 서론

II. 장애인 인구 및 활동 현황

III. 장애인 이동 행태 분석

IV. 장애인 이동 및 관광 활성화를 위한 제언



II 서론

배경 및 목적

- 이동통신 데이터 기반의 장애인 이동 행태 파악 및 분석으로 장애인 이동 편의 및 관광 활성화 정책 마련을 목적으로 함
- 장애인의 이동 행태 분석을 통해 장애인 뿐만 아니라 노인, 임산부, 영유아 동반가족 등 관광약자를 위한 관광지 접근성을 향상시키고, 무장애관광, 열린관광지 조성 등 관광수용태세 개선 마련에 도움을 주고자 함

분석개요

- **시간적 범위** 2023년 1월 ~ 2024년 8월
- **공간적 범위** 김해시 일원 및 부산광역시, 창원특례시 등
- **분석 데이터** SK텔레콤 장애인 요금제 가입자(모바일 인구이동 데이터)
- **기타 기준**
 - 분류기준은 이동통신 가입 조건에 따라 행정동을 기반으로 시각, 일반, 지적, 기타장애인으로 구분
 - 분석기준은 거주 행정동을 벗어나 다른 행정동 이동을 기준으로 거주 행정동 내의 이동은 분석 대상에서 제외

III 장애인 인구 및 활동 현황

김해시 장애인 인구 현황

- 김해시 장애인 등록 인구는 2022년 기준 25,219명으로 전체 인구 (553,040명)의 4.6%를 차지하고 있으며, 장애 정도에 따라 심한 장애인 9,741명(38.6%), 심하지 않은 장애인 15,478명(61.4%)임

(단위:명)

| 김해시 전체인구 | 장애인 인구 현황 | | 장애정도 | |
|----------|-----------|-------|-------|-----------|
| | 인구수 | 비율(%) | 심한 장애 | 심하지 않은 장애 |
| 553,040 | 25,219 | 4.6 | 9,741 | 15,478 |

* 자료: 2023년 김해시 통계연보

- 김해시 장애인 인구는 매년 증가하고 있으며, 우리나라 전체 장애인도 증가하고 있는 추세임

(단위:명)

| 구분 | 2018년 | 2019년 | 2020년 | 2021년 | 2022년 |
|-----|-----------|-----------|-----------|-----------|-----------|
| 김해시 | 24,040 | 24,587 | 24,825 | 25,100 | 25,216 |
| 전국 | 2,585,876 | 2,618,918 | 2,633,026 | 2,644,700 | 2,648,424 |

* 자료: 국가통계포털시스템(KOSIS)

장애인 외부활동 현황

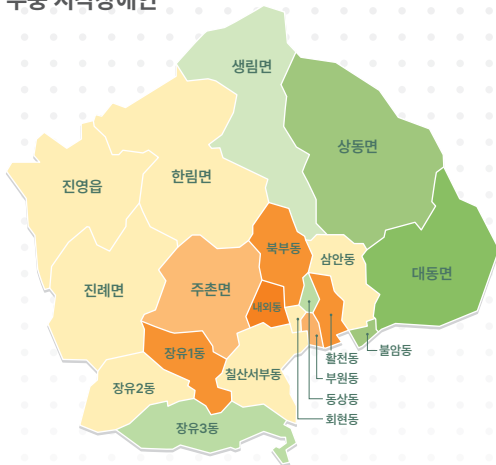
- 장애인의 집 밖 활동 시 불편 이유 1위는 '장애인 관련 편의시설 부족(40.8%)'이 가장 높게 나타났으며, 문화 및 여가활동 만족도는 매우만족 2.6%, 약간만족 46.3%, 약간불만족 41.2%, 매우불만족 9.9%로 나타나 만족(매우+약간) 수준이 48.9%, 불만족(매우+약간) 수준이 51.1%로¹⁾ 외부 활동에 불편을 겪고 있는 것으로 나타남
- 체육시설 이용 측면에서도 체육시설의 이용 편의성 향상을 위한 시설 1순위는 다니기 쉽게 만들어진 복도 및 통로인 것으로 조사되었으며,²⁾국민여행조사³⁾의 국내여행 경험률이 93.9%인 반면, 장애인의 국내여행 경험은 15.7%로 나타나⁴⁾비장애인의 국내여행 경험률과는 상당한 큰 차이를 보이고 있음

III 장애인 이동 행태 분석

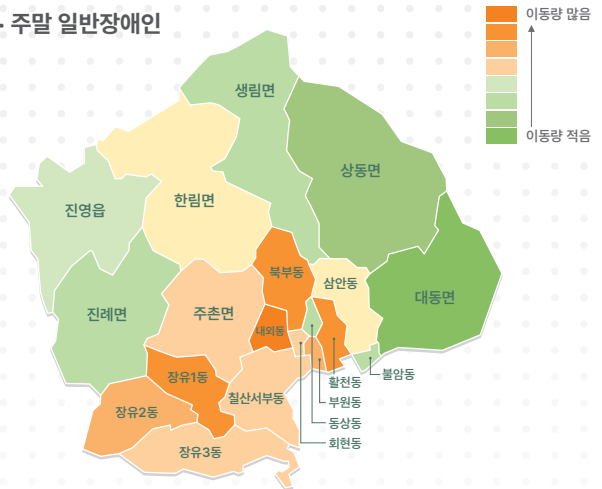
김해시 장애인의 시내 이동 실태

- 김해시 거주 장애인의 시내 이동은 주간과 야간 차이는 거의 없으며, 주중과 주말 이동에는 차이가 있는 것으로 나타남
- 주중은 시각장애인의 활동이 많은 편이며, 주말에는 일반장애인의 활동성이 높은 것으로 나타남

· 주중 시각장애인



· 주말 일반장애인



[그림 1] 주중 시각장애인 이동 및 주말 일반장애인 이동현황

1) 보건복지부·한국보건사회연구원(2020), 2020년 장애인 실태조사
 2) 문화체육관광부(2023), 2023년 장애인 생활체육조사
 3) 문화체육관광부(2022), 2021 국민여행조사
 4) 한국장애인개발원(2023), 2022 장애인삶 패널조사

- 회현동과 동상동 거주 장애인이 다른 행정동으로의 이동이 가장 활발한 것으로 나타났으며, 상대적으로 대동면과 진영읍 거주 장애인의 외부 이동이 적은 것으로 나타남

[표] 김해시 장애인 시내 이동 현황

(단위:%)

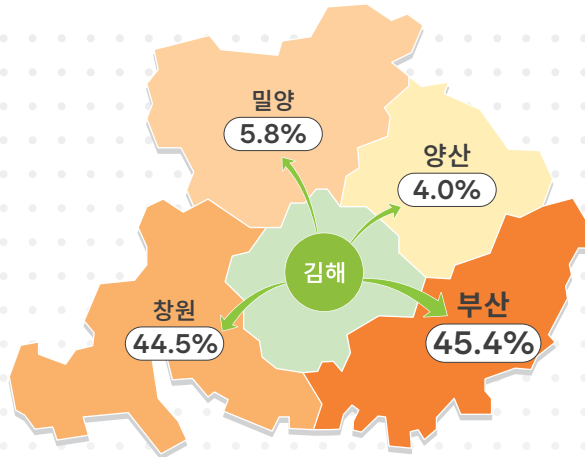
| 행정동 | 주중 | | | | 주말 | | | |
|-------|--------|--------|--------|--------|--------|--------|--------|--------|
| | 기타 장애인 | 시각 장애인 | 일반 장애인 | 지적 장애인 | 기타 장애인 | 시각 장애인 | 일반 장애인 | 지적 장애인 |
| 내외동 | 63% | 69% | 68% | 60% | 43% | 49% | 46% | 31% |
| 대동면 | 18% | 11% | 25% | 28% | 13% | 6% | 18% | 6% |
| 동상동 | 85% | 68% | 112% | 119% | 65% | 51% | 85% | 69% |
| 부원동 | 81% | 77% | 82% | 116% | 59% | 76% | 65% | 99% |
| 북부동 | 67% | 60% | 67% | 53% | 46% | 40% | 45% | 37% |
| 불암동 | 57% | 74% | 84% | 84% | 45% | 64% | 67% | 52% |
| 삼안동 | 63% | 69% | 68% | 63% | 47% | 56% | 51% | 47% |
| 상동면 | 12% | 53% | 35% | 13% | 25% | 43% | 29% | 19% |
| 생림면 | 27% | 56% | 37% | 77% | 30% | 52% | 28% | 81% |
| 장유1동 | 52% | 50% | 55% | 50% | 33% | 37% | 39% | 33% |
| 장유2동 | 68% | 34% | 54% | 33% | 36% | 26% | 39% | 27% |
| 장유3동 | 44% | 50% | 50% | 46% | 35% | 35% | 36% | 29% |
| 주촌면 | 89% | 72% | 67% | 73% | 55% | 53% | 49% | 57% |
| 진례면 | 45% | 60% | 43% | 27% | 37% | 67% | 40% | 36% |
| 진영읍 | 16% | 16% | 23% | 16% | 11% | 10% | 14% | 6% |
| 칠산서부동 | 78% | 122% | 80% | 114% | 66% | 71% | 63% | 77% |
| 한림면 | 41% | 36% | 43% | 27% | 29% | 24% | 37% | 31% |
| 활천동 | 55% | 78% | 62% | 71% | 40% | 52% | 42% | 45% |
| 회현동 | 94% | 124% | 102% | 146% | 73% | 101% | 77% | 85% |

* 거주지 행정동에 있는 인원 대비 타 행정동 유출한 인원 비율임

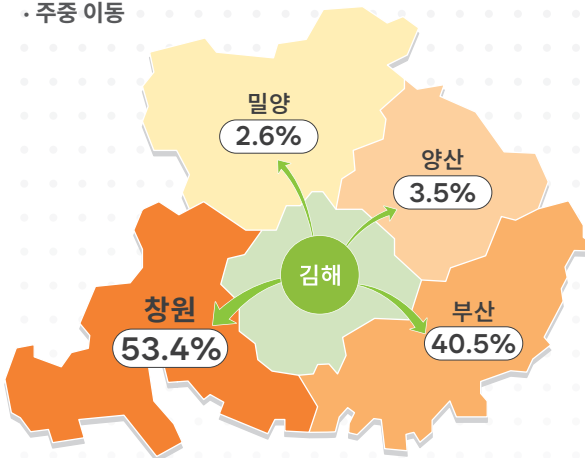
김해시 장애인의 시외 이동 실태

- 김해시 장애인의 시외 이동은 부산(45.4%), 창원(44.5%), 밀양(5.8%), 양산(4.0%)의 순으로 높게 나타남
- 주중 이동은 창원시가 53.4%로 가장 높게 나타났고, 부산(40.5%), 양산(3.5%), 밀양(2.6%)의 순으로 나타남
 - 일반장애인(75.9%), 기타장애인(10.9%), 지적장애인(8.3%), 시각장애인(4.9%)
- 주말 이동은 부산이 48.2%로 가장 많은 것으로 나타났으며, 창원(39.6%), 밀양(7.6%), 양산(4.3%) 순으로 나타남
 - 일반장애인(72.6%), 기타장애인(11.6%), 지적장애인(8.0%), 시각장애인(7.8%)

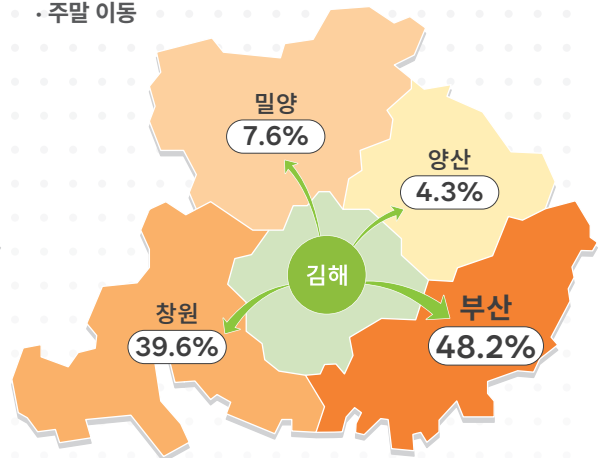
· 김해시 장애인의 시외 이동



· 주중 이동



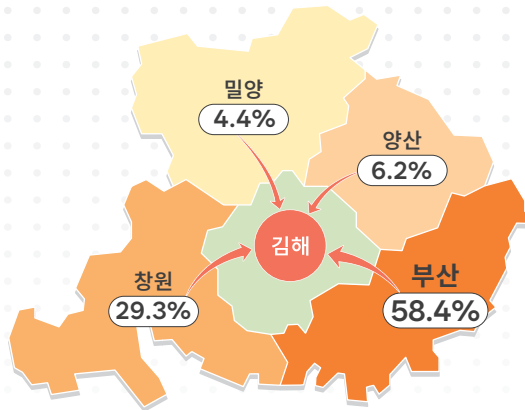
· 주말 이동



[그림 2] 김해시 장애인의 시외 이동 현황

외부 장애인의 김해시 방문 현황

- 김해를 방문하는 장애인 현황을 상위 20개 행정동 기준으로 살펴보면, 부산광역시(58.4%)와 창원특례시(29.3%)에서 대부분 유입되며, 양산시(6.2%), 밀양시(4.4%) 순으로 방문이 많음
- 부산광역시의 경우 중구, 동구, 서구, 기장군 거주 장애인의 방문을 제외하고 12개 구에서 방문하며, 북구에서 가장 많이 방문하는 것으로 나타남
- 외부 장애인의 김해 방문지역은 진영읍(봉하마을, 철도박물관 등), 장유1동(워터파크, 아웃렛 등), 활천동(김해가야테마파크, 김해천문대 등)의 순으로 높게 나타남
- 주중과 주말의 방문지에 차이는 크게 없었으며, 일반장애인(71.9%), 기타장애인(12.4%), 시각장애인(82%), 지적장애인(7.4%) 순으로 높은 방문률을 보임



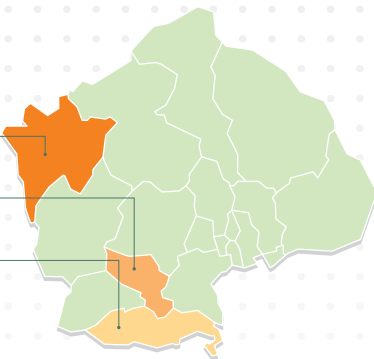
[그림 3] 외부 장애인의 김해시 방문 현황

비장애인의 김해시 방문 현황

- 김해시를 방문한 외부 비장애인은 진영읍(봉하마을, 철도박물관 등), 장유1동(워터파크, 아웃렛 등), 장유3동(울하유적공원, 율하카페거리 등)을 많이 방문하는 것으로 나타남
- 상위 19개 동 기준 진영읍(12.3%), 장유1동(11.8%), 장유3동(8.3%)
- 김해시민 중 비장애인의 김해시내 방문지역은 내외동(연지공원, 내외동 무로거리, 수로왕릉 등), 활천동(김해가야테마파크, 김해천문대), 북부동(국립김해박물관, 대성동고분군 등)의 순으로 높게 나타남
- 상위 19개 동 기준 내외동(13.1%), 활천동(9.7%), 북부동(9.6%)

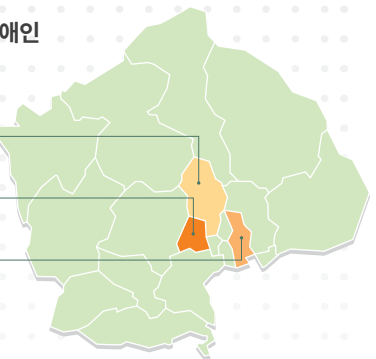
· 외부 비장애인

진영읍 12.3%
장유1동 11.8%
장유3동 8.3%



· 김해시민 중 비장애인

북부동 9.6%
내외동 13.1%
활천동 9.7%



[그림 4] 비장애인의 김해시 방문 현황

IV 장애인의 이동 및 관광 활성화를 위한 제언

시사점

- 김해시 방문 장애인과 비장애인의 선호 방문지역 현황을 살펴보면, 장애인은 진영읍, 장유1동, 활천동, 대동면, 장유3동의 순으로 나타나고, 비장애인은 진영읍, 장유1동, 장유3동, 내외동, 활천동의 순으로 나타나 방문지역이 크게 차이가 있지는 않음



[그림 5] 김해시 방문 장애인 및 비장애인의 방문지역 현황

- 한국관광공사가 진행한 가명결합 데이터 활용 열린관광지가 장애인 관광에 미치는 영향 연구 결과에 따르면 장애인 및 비장애인의 열린관광지별 연간 방문 횟수 상위권에 있는 열린관광지의 경우 장애인과 비장애인의 방문 횟수, 순위 차이가 크지 않다는 결과가 확인되었음⁵⁾ 이는 열린관광지로 조성된 곳은 장애인 편의시설이 잘 구축되어 장애인 활동에 큰 제약 요인이 없다는 것으로 생각할 수 있음
- 한국관광공사의 연구 결과를 바탕으로 김해시 방문 장애인 및 비장애인의 방문지역이 크게 다르지 않다는 것은 김해시의 주요 관광지(시설)가 장애인 활동에 크게 제약 요인이 없다고 볼 수 있음

장애인의 이동실태 조사 필요

- 이동통신 장애인 요금제 가입 데이터를 통한 장애인 이동 실태 파악으로 실제 장애인들의 이동 동선 및 실태 파악에는 한계가 있을 수 있음
- 장애인들의 이동 실태 조사를 통해 현황 및 실태를 제대로 진단하고 이동수단, 정보제공, 시설 및 서비스의 질적인 문제 등 접근성 개선과 장애유형별 시설 확충 및 정보 제공 강화가 필요함
- 교통수단의 접근성 개선, 장애인 이동시설 개선(보행환경, 공공시설) 등

5) 한국관광공사(2023), 장애인 및 비장애인 관광 및 이동행태 차이분석, Data&Tourism 이슈리포트 vol.22

**관광수용태세
개선 및 관광접근성
강화 필요**

열린관광지⁶⁾

열린관광지는 장애인, 고령자, 영유아 동반가족 등 모든 관광객이 이동의 불편 및 관광 활동의 제약없이 이용할 수 있는 장애물 없는 관광지'로 문화체육관광부와 한국관광공사가 2015년부터 접근성 개선과 편의시설 구축 등 열린관광지 조성 사업을 통해 지원하고 있음

- 장애인 및 노령자 인구가 늘어나고 있어 무장애 및 열린관광지 조성 확대 등 관광약자를 위한 환경 정비 등 지속적인 체계 마련 및 정책적 지원이 필요함
 - 김해시는 문화체육관광부와 한국관광공사가 지정하는 열린관광지에 김해가야테마파크, 김해한옥체험관, 낙동강레일파크, 봉하마을 4개소가 선정되어 있음
- 나아가 김해시를 방문하는 내외국인들의 관광 접근성을 높이고 편의성 제고를 위해 관광지 수용태세 개선이 필요함.
 - 관광지와 시설의 물리적 접근성 강화, 관광정보 제공 확대, 관광약자 편의시설 확충 등



6) 열린관광지누리집, 열린관광지, <https://access.visitkorea.or.kr>

김해정책BRIEF

발행일 2024년 11월

발행인 김재원

집필자 최나리 문화관광복지연구부 선임연구위원

발행처 김해연구원

경남 김해시 골든루트로 80-16 김해중소기업비즈니스센터 2층

연락처 (055)344-7730

편 집 올드뉴스

김해연구원 집필자의 허락없이 무단 복사, 전재하는 것을 금합니다.

본 간행물의 내용은 전적으로 집필자 개인의 의견이며, 김해연구원의 공식 견해가 아님을 밝혀 드립니다.

김해정책
BRIEF