

3대 메가이벤트 개최 성과 및 경제유발효과

최나리

문화관광복지연구부 선임연구위원

이연정

경제산업연구부 연구위원



I.

배경 및 분석개요

II.

3대 메가이벤트 개요

III.

3대 메가이벤트
방문객 분석

IV.

3대 메가이벤트
경제유발효과 분석

V.

맺음말



요약

□ 분석 개요

- 시간적 범위 2024년 1월 ~ 10월(2023년 1월 ~ 10월)
- 공간적 범위 김해시 일원
- 활용 데이터
 - 방문객 수: 김해시 2시간 이상 체류 인구 이동통신 데이터(김해시민 제외)
 - 방문객 지출액: 김해시내 위치한 신용카드 가맹점 매출액 데이터(김해시민 제외)
 - 경제유발효과 분석: 3대 메가이벤트 사업비 및 신용카드 데이터

□ 주요 분석결과

- 방문객은 전년동기대비 7.4%(338만명) 증가, 신용카드 지출액은 전년동기대비 2.8%(143억원) 증가
- 3대 메가이벤트 사업비와 방문객 소비지출로 인한 생산유발효과는 1조 1,095억원, 부가가치유발효과 5,204억원, 고용유발효과 13,204명 발생으로 분석됨(경남 기준)

□ 분야별 세부 분석내용

구분	2024년	2023년	비고
내국인 방문객	48,142천명	44,977천명	7.0%(317만명) 증가
외국인 방문객	739천명	529천명	39.7%(21만명) 증가
내국인 지출액	5,237억원	5,105억원	2.6%(132억원) 증가
외국인 지출액	70억원	59억원	18.7%(11억원) 증가

I. 배경 및 분석개요 *

배경 및 목적

- 3대 메가이벤트 개최에 따른 방문객 유입 증대로 인한 지역경제 발전 효과 등 김해시 전반에 미치는 경제적 효과 분석
- 방문객 특성에 따른 행사 결과 평가 및 분석으로 맞춤형 관광정책 추진 및 향후 이벤트 개최시 관광객 유치 마케팅 전략 수립의 객관적 기초 자료로 활용

분석 개요

- 시간적 범위 2024년 1월 ~ 10월(2023년 1월 ~ 10월)
- 공간적 범위 김해시 일원
- 활용 데이터 - 방문객 수: 김해시 2시간 이상 체류 인구 이동통신 데이터 (김해시민 제외)
 - 방문객 지출액: 김해시내 위치한 신용카드 가맹점 매출액 데이터 (김해시민 제외)
 - 경제유발효과 분석: 3대 메가이벤트 사업비 및 신용카드 데이터

II. 3대 메가이벤트 개요 *

1. 제105회 전국체육대회 및 제44회 전국장애인체육대회

대회 개요

- 제105회 전국체육대회는 2024년 10월 11일 김해종합운동장에서 개막식을 시작으로 10월 17일까지 7일간 김해종합운동장 등 경남도내 75개 경기장에서 49개 종목으로 개최됨
- 제44회 전국장애인체육대회는 2024년 10월 25일부터 10월 30일까지 6일간 김해종합운동장 등 경남도내 37개 경기장에서 31개 종목으로 진행됨
- 김해시에서 전국체육대회는 22개 경기장에서 16개 종목을 경기가 진행되었으며, 전국장애인체육대회는 11개 경기장에서 9개 종목을 경기가 진행되었음

<표> 대회일정 및 김해시 개최현황

대회명	제105회 전국체육대회	제44회 전국장애인체육대회
기간	2024.10.11.(금)~10.17.(목)	2024.10.25.(금)~10.30.(수)
장소	김해종합운동장 등 22개 경기장	김해종합운동장 등 11개 경기장
경기종목	16개 종목	9개 종목

자료: 김해시 전국체전추진단

2. 2024 동아시아문화도시 김해

사업 개요

- 동아시아문화도시는 제4회 한·중·일 문화장관회의(2012. 5월) 합의사항으로 한·중·일 3국간 문화다양성 존중이라는 가치 아래, 동아시아의 의식, 문화 교류와 융합, 상대문화 이해의 정신을 실천하기 위해 매년 한·중·일 대표 도시를 '동아시아문화도시'로 선정하여 다채로운 문화교류를 추진하는 것을 목적으로 하고 있음
- 2024년 동아시아문화도시는 김해시와 중국 웨이팡시, 다롄시, 일본의 이시카와현이 선정되었으나, 이시카와현은 올해 초 발생한 강진으로 동아시아문화도시 사업 추진이 어려워 김해시 자매도시인 무나카타시와 2015년 동아시아문화도시인 니가타시가 참여함

<표> 2024 동아시아문화도시 개최도시

한국	중국	일본
김해시	웨이팡시, 다롄시	이시카와현(사업포기)

사업 현황

- 김해시는 2022년 문화체육관광부는 '2024 동아시아문화도시'사업 선정 이후 2023년 기본계획 수립 및 공식 선포를 시작으로 2024년 동아시아문화도시 연간 교류 사업 추진
- '금바다, 아시아를 두드리다'를 주제로 공식행사, 핵심사업, 기획사업, 연계사업 등 17개의 단위사업 추진

<표> 동아시아문화도시 김해 주요사업

일자	행사명	사업종류
4.19. ~ 4.21.	개막 부대행사	공식행사
4.22.	개막식	공식행사
5.17. ~ `25.1.30.	도자교류전 '금바다, 아시아를 두드리다'	핵심사업
5.18.	김해국제음악제 '동아시아 화합콘서트'	연계사업
5.28.	김해국제음악제 '동양의 물결'	연계사업
6.11.	시민행복음악회 '더클래식 김해'	연계사업
6.18. ~ 6.23.	한일중 선연 초대특별전	핵심사업
8.5. ~ 8.7.	동아시아 청소년 문화제 '3 to 1'	기획사업
8.22. ~ 8.31.	탈 아시아전 '가면:삶,놀이,이음'	핵심사업
10.4. ~ 10.30.	문화체전특별전 x 동아시아 조각페스티벌 '화합'	핵심사업
10.5. ~ 10.6.	한일중 팝콘서트	기획사업
10.12.	삼국의 현 '달을 바라보는 세 개의 시선'	핵심사업
10.16. ~ 10.20.	2024 세계유산 가야문화축제	핵심사업
10.19. ~ 10.20.	시민문화교류사업 출항 '한중 연날리기'	기획사업
10.19.	폐막식	공식행사
11.5. ~ `25.3.2.	동아시아 홈테이블웨어전	연계사업
11.24.	2024 김해 on Asia 어울림 한마당	연계사업

자료: 김해시 문화예술과

3. 2024 김해방문의 해

사업 개요

- 전국체육대회 및 전국장애인체육대회, 동아시아문화도시 사업의 성공적인 개최를 위해 2024 김해방문의 해 추진으로 공격적인 홍보 및 마케팅 추진
- 대국민 홍보, 관광콘텐츠 운영, 민간참여 유도를 통한 '다시 찾고싶은 동북아 관광 중추도시 김해' 이미지 제고를 목표로 추진

<표> 2024 김해방문의 해 주요사업

일자	행사명
'23.11.25.	김해방문의 해 선포식
1.8. ~ 2.8.	'2024 김해방문의 해' SNS 사진·영상 공모전
2.20. ~ 3.31.	2024 여행가는 달 연계 행사(1차)
4.	김해방문의해 상징조형물(포토존) 설치
5.1. ~ 7.27.	봉황대길 토더기 팝업스토어 설치 및 운영
5.7. ~ 6.2.	가야테마파크 빛축제(야간개장) 운영
5.18.	2024 김해방문의 해 기념 특별음악회
5. ~ 11.	원도심 1 DAY 도보관광 운영
6.1. ~ 6.30.	2024 여행가는 달 연계 행사(2차)
6.27.	KBS 1TV '동네 한 바퀴' 촬영지원
7.30. ~ 7.31.	매니페스토 우수사례 경진대회
8. ~ 10.	주요관광지 입장료 할인이벤트
9. ~ 10.	김해 특별여행주간 운영
9. ~ 10.	김해방문의 해 드론라이트쇼
9. ~ 10.	롯데아울렛 토더기 팝업존 운영
10.1.	MBC every1 '어서와 한국은 처음이지' 촬영지원

자료: 김해시 관광과

Ⅲ. 3대 메가이벤트 방문객 분석 *

1. 국내외 방문객 현황

전체

- 김해시 방문객은 48,881천명으로 전년동기(45,506천명) 대비 7.4% 증가
 - 내국인은 48,142천명 방문으로 전년동기(44,977천명) 대비 7.0% 증가
 - 외국인은 739천명 방문으로 전년동기(529천명) 대비 39.7% 증가

(단위: 천명, %)

구분	전체			내국인			외국인		
	2024년	2023년	증감률	2024년	2023년	증감률	2024년	2023년	증감률
방문객	48,881	45,506	7.4	48,142	44,977	7.0	739	529	39.7

**광역시도별
내국인 방문객
현황**

○ 광역시도별 방문 현황은 부산(46.0%), 경남(37.5%), 경기(2.9%), 경북(2.5%), 울산(2.2%)의 순으로 높게 나타났으며, 부울경을 제외한 지역에서 전년대비 방문 증가율이 높게 나타남

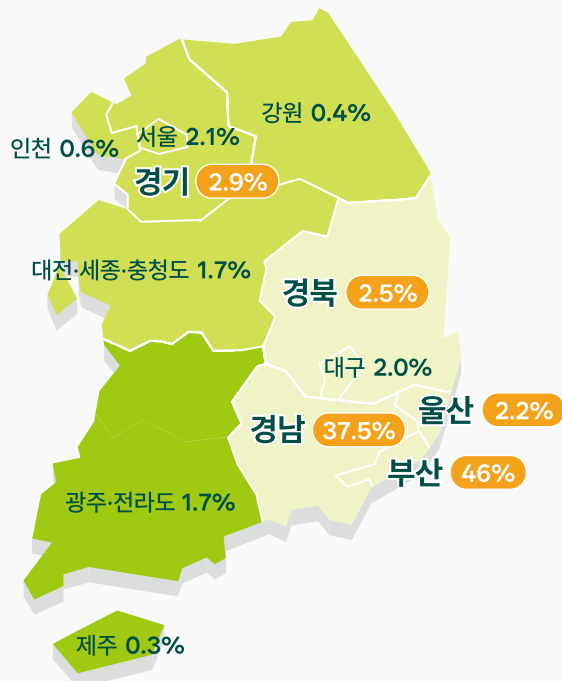
(단위: 천명, %)

시도명	2024년	2023년	증감률	시도명	2024년	2023년	증감률
부산	22,159	21,848	1.4	인천	286	218	31.0
경남	18,047	16,545	9.1	충북	246	187	31.4
경기	1,415	1,123	26.0	전북	226	186	21.6
경북	1,191	1,022	16.6	대전	198	174	14.2
울산	1,076	969	11.0	강원	183	132	38.4
서울	1,021	870	17.4	광주	163	130	25.9
대구	961	819	17.3	제주	151	106	42.3
전남	433	357	21.5	세종	60	44	36.8
충남	325	248	31.0				

내국인 방문객 시도별 방문비중(2024년)

(단위: %)

지역	비중	지역	비중
부산	46.0	충남	0.7
경남	37.5	인천	0.6
경기	2.9	전북	0.5
경북	2.5	충북	0.5
울산	2.2	강원	0.4
서울	2.1	대전	0.4
대구	2.0	광주	0.3
전남	0.9	제주	0.3
		세종	0.1

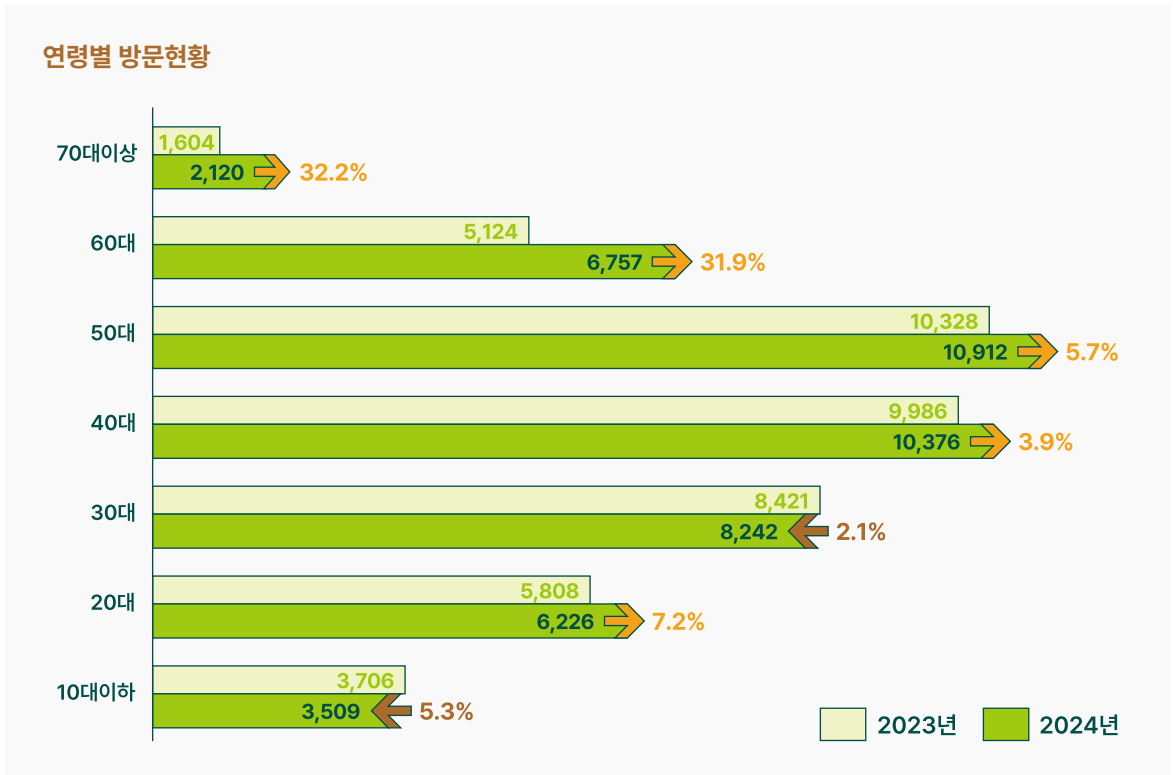


○ 성별 방문 현황은 남성이 64.3%, 여성 35.7%로 남성 방문 비율이 더 높게 나타남

(단위: 천명, %)

구분	2024년(구성비)	2023년(구성비)	증감률
여성	17,180(35.7)	16,070(35.7)	6.9
남성	30,962(64.3)	28,907(64.3)	7.1
계	48,142(100.0)	44,977(100.0)	7.0

○ 연령별 방문 현황은 70대 이상이 전년동기대비 32.2% 증가하여 증가폭이 가장 컸으며, 30대와 10대 이하는 전년동기대비 감소한 것으로 나타남



(단위: 천명, %)

연령대	2024년	2023년	증감률	연령대	2024년	2023년	증감률
10대이하	3,509	3,706	-5.3	50대	10,912	10,328	5.7
20대	6,226	5,808	7.2	60대	6,757	5,124	31.9
30대	8,242	8,421	-2.1	70대이상	2,120	1,604	32.2
40대	10,376	9,986	3.9	계	48,142	44,977	7.0

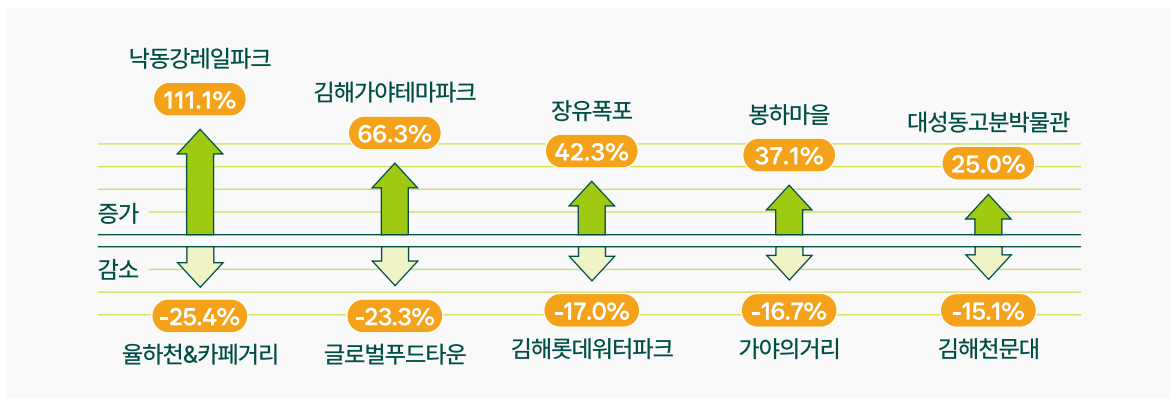
내국인 방문객 주요관광지점 방문 현황

○ 김해롯데워터파크 일원, 내외동 먹자골목, 율하천&카페거리 순으로 가장 많이 방문하는 것으로 나타남

(단위: 천명, %)

관광 명소	2024년	2023년	증감률	관광 명소	2024년	2023년	증감률
김해롯데워터파크	563	678	-17.0	신어산(은하사)	67	54	24.1
내외동 먹자골목	506	513	-1.4	수로왕릉	56	53	5.7
율하천&카페거리	426	571	-25.4	국립김해박물관(구지봉)	60	65	-7.7
김해종합운동장	355	299	18.7	김해문화의전당	55	48	14.6
김해가야테마파크	346	208	66.3	가야의거리	50	60	-16.7
글로벌 푸드타운	207	270	-23.3	대성동고분박물관	40	32	25.0
가야랜드	189	191	-1.0	장유스파랜드(장유온천)	30	29	3.4
장유폭포	158	111	42.3	연지공원	26	24	8.3
봉하마을	144	105	37.1	수릉원	26	25	4.0
낙동강레일파크	95	45	111.1	장유사(대청계곡)	26	28	-7.1
김해천문대	90	106	-15.1	화포천습지 생태공원	14	12	16.7
봉리단길	80	66	21.2				

-낙동강레일파크는 올해 9만5천명 방문하여 전년동기대비 가장 큰 폭으로 증가(111.1%)하였으며, 김해가야테마파크(66.3%), 장유폭포(42.3%)의 순으로 높게 증가함



외국인 방문객

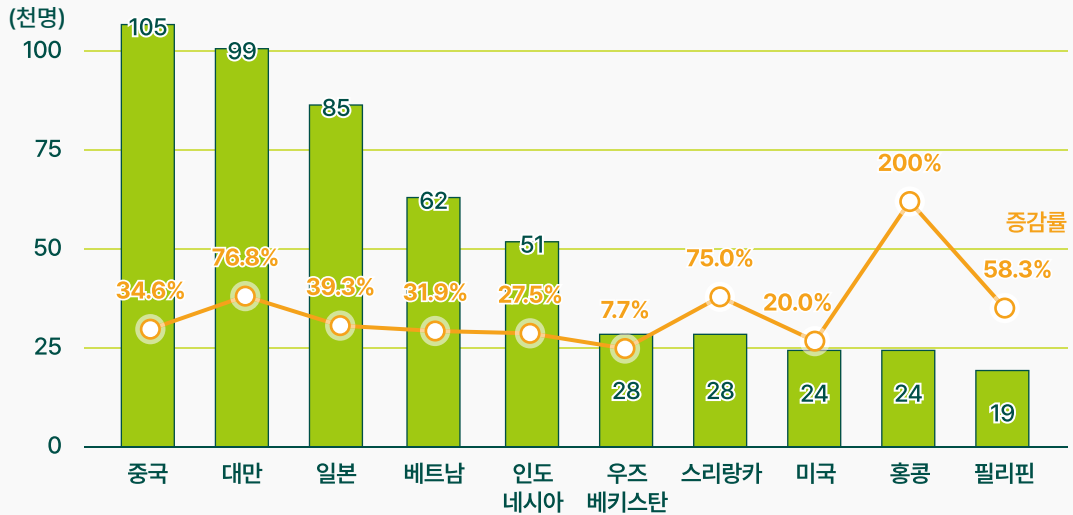
○ 국적별 방문 현황

- 올해 김해시 외국인 방문객은 전년대비 거의 모든 국가에서 증가하였으며, 중국, 대만, 일본, 베트남 순으로 많이 방문한 것으로 나타남

(단위: 천명, %)

국적	2024년	2023년	증감률	국적	2024년	2023년	증감률
중국	105	78	34.6	우즈베키스탄	28	26	7.7
대만	99	56	76.8	스리랑카	28	16	75.0
일본	85	61	39.3	미국	24	20	20.0
베트남	62	47	31.9	홍콩	24	8	200.0
인도네시아	51	40	27.5	필리핀	19	12	58.3

2024년 외국인 국적별 방문 증감 추이



- 행정동별 방문 현황은 활천동(김해가야테마파크, 김해천문대 등), 진영읍(봉하마을, 철도박물관 등), 생림면(김해낙동강레일파크 등), 장유1동(위터파크, 아웃렛 등)의 순으로 높게 나타남

(단위: 천명, %)

행정동	2024년	2023년	증감률	행정동	2024년	2023년	증감률
활천동	120	81	48.1	삼안동	53	39	35.9
진영읍	95	82	15.9	장유2동	46	33	39.4
생림면	68	54	25.9	불암동	42	14	200.0
장유1동	66	51	29.4	동상동	42	30	40.0
진례면	59	47	25.5	회현동	38	28	35.7
주촌면	58	40	45.0	장유3동	37	28	32.1
북부동	57	45	26.7	칠산서부동	26	17	52.9
내외동	57	43	32.6	상동면	26	20	30.0
한림면	56	42	33.3	대동면	26	15	73.3
부원동	55	43	27.9				

2. 신용카드 지출액 현황

총괄

- 김해 내외국인 방문객 신용카드 지출액은 5,307억원으로 전년동기(5,164억원) 대비 2.8% 증가
 - 내국인 5,237억원으로 전년동기(5,105억원) 대비 2.6% 증가
 - 외국인 70억원으로 전년동기(59억원) 대비 18.7% 증가

(단위: 억원, %)

구분	전체			내국인			외국인		
	2024년	2023년	증감률	2024년	2023년	증감률	2024년	2023년	증감률
지출액	5,307	5,164	2.8	5,237	5,105	2.6	70	59	18.7

**내국인 방문객
지출액**

○ 지역별 지출 현황

- 김해 방문 광역시도별 지출 현황은 경남(2,110억원), 부산(1,925억원), 경기 (249억원) 순으로 높게 나타남

(단위: 백만원, %)

시도명	2024년	2023년	증감률	시도명	2024년	2023년	증감률
경남	210,958	203,592	3.6	충남	3,663	3,552	3.1
부산	192,529	190,941	0.8	충북	3,484	3,398	2.6
경기	24,871	23,789	4.5	광주	3,066	2,563	19.7
서울	18,455	18,200	1.4	대전	2,862	2,596	10.2
울산	13,989	13,534	3.4	강원	2,845	823	245.2
경북	13,083	12,918	1.3	제주	2,834	2,343	20.9
대구	11,643	11,788	-1.2	전북	2,317	2,243	3.3
전남	8,525	7,917	7.7	세종	788	724	8.8
인천	5,386	5,424	-0.7	기타	2,372	4,160	-43.0

지역: 카드 발급 시 카드사에 자택 주소지로 등록된 곳으로 자택주소와 실제 거주 주소지가 다를 수 있음

기타: 신용카드 가입시 지역 미기재자

내국인 방문객 지출액 증감률



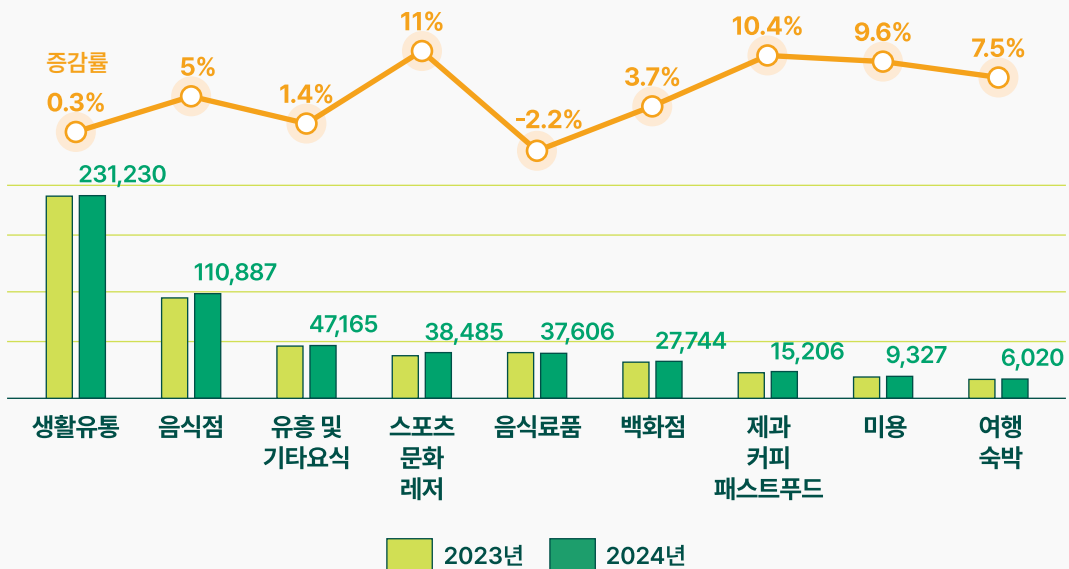
○ 업종별 매출 현황

- 편의점, 슈퍼마켓 등 생활유통업종의 매출이 가장 높게 나타났으며, 음식점, 유희 및 기타요식의 순으로 높게 나타남
- 전년동기대비 증가폭이 높은 업종은 스포츠·문화·레저(11.0%), 제과·커피·패스트푸드(10.4%) 등으로 높게 나타남

(단위: 백만원, %)

업종	2024년	2023년	증감률	업종	2024년	2023년	증감률
생활유통	231,230	230,613	0.3	백화점	27,744	26,747	3.7
음식점	110,887	105,641	5.0	제과·커피·패스트푸드	15,206	13,771	10.4
유희 및 기타요식	47,165	46,492	1.4	미용	9,327	8,511	9.6
스포츠·문화·레저	38,485	34,662	11.0	여행·숙박	6,020	5,600	7.5
음식료품	37,606	38,472	-2.2				

내국인 방문객 업종별 매출 현황



○ 행정동별 매출 현황은 장유1동(1,412억원), 내외동(841억원), 진영읍(524억원)의 순으로 높게 나타남

(단위: 백만원, %)

행정동	2024년	2023년	증감률	비고
장유1동	141,166	139,421	1.3	워터파크, 아웃렛
내외동	84,147	80,724	4.2	연지공원, 내외동 무료거리
진영읍	52,446	55,100	-4.8	진영역철도박물관, 봉하마을
장유2동	36,862	35,491	3.9	대청계곡, 장유스파랜드
장유3동	30,699	31,050	-1.1	올하천&카페거리
활천동	30,620	30,546	0.2	김해가야테마파크
삼안동	26,777	26,452	1.2	가야랜드, 가야CC

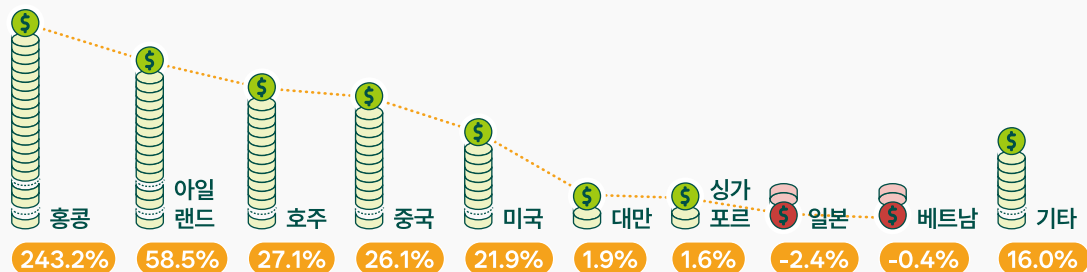
**외국인 방문객
지출액**

○ 주요 국가별 지출액 현황은 중국 26억원, 미국 13억원, 일본 6억원의 순으로 높게 나타남

(단위: 백만원, %)

국가명	2024년	2023년	증감률	국가명	2024년	2023년	증감률
중국	2,583	2,049	26.1	대만	157	154	1.9
미국	1,268	1,040	21.9	홍콩	151	44	243.2
일본	567	581	-2.4	호주	108	85	27.1
싱가포르	504	496	1.6	아일랜드	84	53	58.5
베트남	263	264	-0.4	기타	1,307	1,127	16.0

외국인 방문객 지출액 증감률



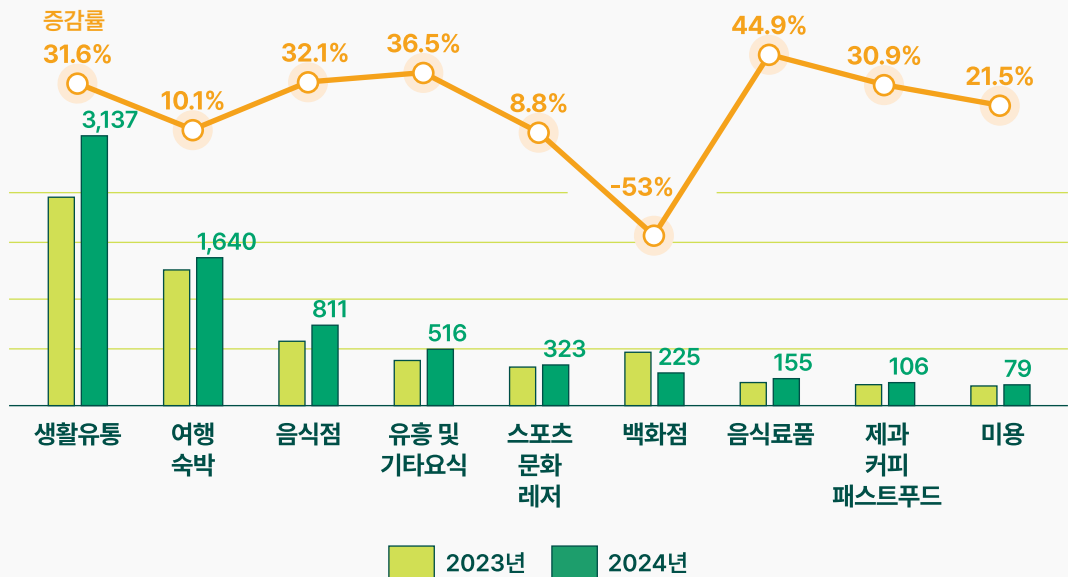
○ 업종별 매출 현황

- 편의점, 슈퍼마켓 등 생활유통업종의 매출이 가장 높게 나타났으며, 여행숙박, 음식점의 순으로 높게 나타남
- 전체 업종에서 매출이 증가하였으나 백화점은 53.0% 감소한 것으로 나타남

(단위: 백만원, %)

업종	2024년	2023년	증감률	업종	2024년	2023년	증감률
생활유통	3,137	2,383	31.6	백화점	225	479	-53.0
여행·숙박	1,640	1,490	10.1	음식료품	155	107	44.9
음식점	811	614	32.1	제과·커피·패스트푸드	106	81	30.9
유희 및 기타요식	516	378	36.5	미용	79	65	21.5
스포츠·문화·레저	323	297	8.8	계	6,992	5,894	18.6

외국인 방문객 업종별 매출 현황



IV. 3대 메가이벤트 경제유발효과 분석 ✱

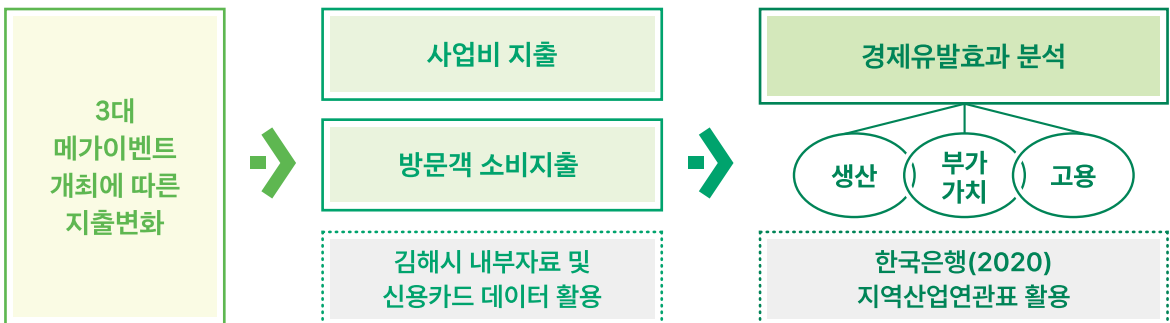
분석 모형

- 김해시 3대 메가이벤트의 경제유발효과 분석하기 위해 한국은행(2020)에서 발표한 전국 17개 광역시·도의 지역간 산업연관표(inter-regional input-output table)를 이용함¹⁾

전제조건

- 세부적으로 김해시 3대 메가이벤트의 경제유발효과를 경남과 전국 단위로 분리하여 파악함
 - 3대 메가이벤트의 공간적 범위가 김해(경남) 지역으로 한정되어 있다는 점을 고려할 때, 전국 단위로 경제유발효과를 추정하는 경우 해당 지역에 미치는 영향을 다소 과다하게 평가할 수 있기 때문임
- 산업연관분석을 위한 최종수요의 변화는 3대 메가이벤트를 위해 투입된 사업비와 방문객 소비지출액으로 한정함
 - 사업비는 3대 메가이벤트를 위해 김해 지역에서 직접적으로 사용된 사업비를 기준으로 하며, 국도비와 시비 등 모든 재원을 합한 금액을 적용함
 - 방문객 소비지출액은 2024년 1월부터 10월까지 방문객의 관광 관련 신용카드 지출액을 기준으로 분석함
- 최종적으로, 산업연관분석을 적용하여 김해시 3대 메가이벤트를 통해 유발된 생산, 부가가치, 고용 측면의 경제적 유발효과를 정량적으로 파악함

<그림> 3대 메가이벤트의 경제유발효과 분석 과정



1) 지역간 산업연관표는 전국을 여러 지역으로 세분화한 후에 지역 간, 부문 간 거래 관계를 구분하여 작성한 지역투입산출표를 의미함. 한국은행(2020) 지역투입산출표에서 구분하고 있는 17개 지역은 서울, 인천, 경기, 대전, 충북, 충남, 광주, 전북, 전남, 대구, 경북, 부산, 울산, 경남, 강원, 제주, 세종임

1. 3대 메가이벤트 사업비 지출의 경제유발효과

사업비 구분 및 규모

- 김해시 3대 메가이벤트 관련 사업비는 2,737억원으로, 제105회 전국체육대회 및 제44회 전국장애인체육대회의 개최와 운영을 위해 2,663억원이 지출되었음. 2024 동아시아문화도시 김해와 2024 김해방문의 해 관련 사업비는 주요 연계 사업과 홍보비 등을 포함하여 각각 31억원과 43억원이 지출됨

<표> 3대 메가이벤트 사업비 규모

(단위: 백만원, %)

행사명	사업비	비중	합계
제105회 전국체육대회 및 제44회 전국장애인체육대회	266,281	97.3	273,661 (100.0)
2024 동아시아문화도시 김해	3,118	1.1	
2024 김해방문의 해	4,262	1.6	

주: 사업비는 김해시, 대한체육회, 대한장애인체육회 등 기관 내부자료를 활용하여 집계한 수치임

- 제105회 전국체육대회 및 제44회 전국장애인체육대회는 3대 메가이벤트 중 가장 많은 사업비가 투입되었음. 세부적으로 김해종합운동장 신축사업비 1,844억원, 대회시설 개보수비 157억원, 대회 및 선수단 운영비 461억원, 김해시 자체 연계 행사(사업)비 200억원 등 총 2,663억원이 김해 지역 내에서 지출됨

<표> 제105회 전국체육대회 및 제44회 전국장애인체육대회 세부 사업비

(단위: 백만원)

내용	사업비	합계
김해종합운동장 건설	184,407	266,281
대회시설 개보수	15,742	
대회 및 선수단 운영	46,100	
김해시 자체 연계행사(사업)	20,032	

- 경제유발효과 분석을 위해 각 사업비의 세부 항목은 한국은행 산업대분류 기준에 따라 재정리함
- 3대 메가이벤트 관련 사업비 중 가장 큰 비중을 차지한 항목은 건설(2,160억원)로, 지역 내 인프라 구축과 시설 개선 등에 집중된 지출이 이루어짐. 또한 김해 시민과 방문객을 대상으로 한 축제, 음악회, 체육행사 등 다양한 프로그램이 포함됨에 따라, 예술, 스포츠 및 여가 관련 서비스(458억원) 부문에서도 많은 지출이 발생함

<표> 3대 메가이벤트 사업비 구분

(단위: 백만원)

행사명	구분	사업비	합계
제105회 전국체육대회 및 제44회 전국장애인체육대회	건설	215,998	266,281
	예술, 스포츠 및 여가 관련 서비스	41,439	
	음식점 및 숙박 서비스	6,125	
	그 외 부문	2,719	
2024 동아시아문화도시 김해	예술, 스포츠 및 여가 관련 서비스	2,675	3,118
	정보통신 및 방송서비스	221	
	전문, 과학 및 기술 서비스	172	
	그 외 부문	50	
2024 김해방문의 해	예술, 스포츠 및 여가 관련 서비스	1,696	4,262
	전문, 과학 및 기술 서비스	745	
	농림수산물	540	
	그 외 부문	1,281	
3대 메가이벤트 사업비			273,661

3대 메가이벤트 사업비 지출의 경제유발효과

- 앞서 제시된 사업비 분류를 기반으로 산업연관분석 기법을 적용하여, 생산, 부가가치, 고용 측면의 경제유발효과를 분석함
- 3대 메가이벤트 총사업비 2,737억원은 경남 기준으로 생산유발효과 3,625억원, 부가가치유발효과 1,637억원, 고용유발효과 2,920명을 발생시킨 것으로 분석됨. 총사업비가 모두 김해 지역 내에서 지출되었기 때문에, 경남 기준의 경제유발효과는 대부분 김해 지역에 남겨진다고 볼 수 있음
- 타지역으로 확산되는 경제유발효과의 크기를 명확히 파악하기 위해, 전국 단위에서 발생하는 경제유발효과를 별도로 분석함. 3대 메가이벤트 관련 사업비 지출은 전국적으로 생산유발효과 5,309억원, 부가가치유발효과 2,294억원, 고용유발효과 3,833명을 발생시킨 것으로 나타남
- 이는 3대 메가이벤트 관련 사업비 지출의 전국 단위 경제유발효과 중 생산유발효과의 68.3%, 부가가치유발효과의 71.4%, 고용유발효과의 76.2%가 경남 지역 내 파급된다는 의미임

<표> 3대 메가이벤트 사업비 지출의 경제유발효과

구분		생산유발효과		부가가치유발효과		고용유발효과	
		백만원	비중(%)	백만원	비중(%)	명	비중(%)
3대 메가이벤트 사업비 지출 경제유발효과	경남	362,492	68.3	163,742	71.4	2,920	76.2
	전국	530,903	100.0	229,421	100.0	3,833	100.0

2. 방문객 소비지출의 경제유발효과

방문객 소비지출액 구분 및 규모

- 방문객 현황 분석 결과, 3대 메가이벤트 방문객의 신용카드 총지출액은 5,307억원이며, 세부적으로는 음식점·숙박서비스(48.1%)와 도소매 및 상품중개서비스(43.5%)에 집중된 것으로 나타남. 이는 메가이벤트 방문객들이 김해 지역에서 식사, 숙박, 쇼핑 등 여행과 관련된 편의 서비스를 주로 이용했음을 의미함

<표> 3대 메가이벤트 방문객 소비지출액 구분

(단위: 백만원, %)

구분	소비지출	비중
음식점 및 숙박서비스	255,012	48.1
도소매 및 상품중개서비스	231,143	43.5
예술, 스포츠 및 여가 관련 서비스	38,827	7.3
그 외 부문	5,681	1.1
합계	530,664	100.0

방문객 소비지출액의 경제유발효과

- 3대 메가이벤트 방문객의 소비지출액 5,307억원은 경남에서 생산유발효과 7,470억원, 부가가치유발효과 3,567억원, 고용유발효과 10,284명을 발생시킨 것으로 분석됨. 전국적으로는 생산유발효과 9,880억원, 부가가치유발효과 4,598억원, 고용유발효과 12,110명을 발생시킴
- 이는 전국 단위 경제유발효과 중 생산유발효과 75.6%, 부가가치유발효과 77.6%, 고용유발효과 84.9%가 경남 지역 내 파급됨을 의미함

<표> 3대 메가이벤트 방문객 소비지출의 경제유발효과

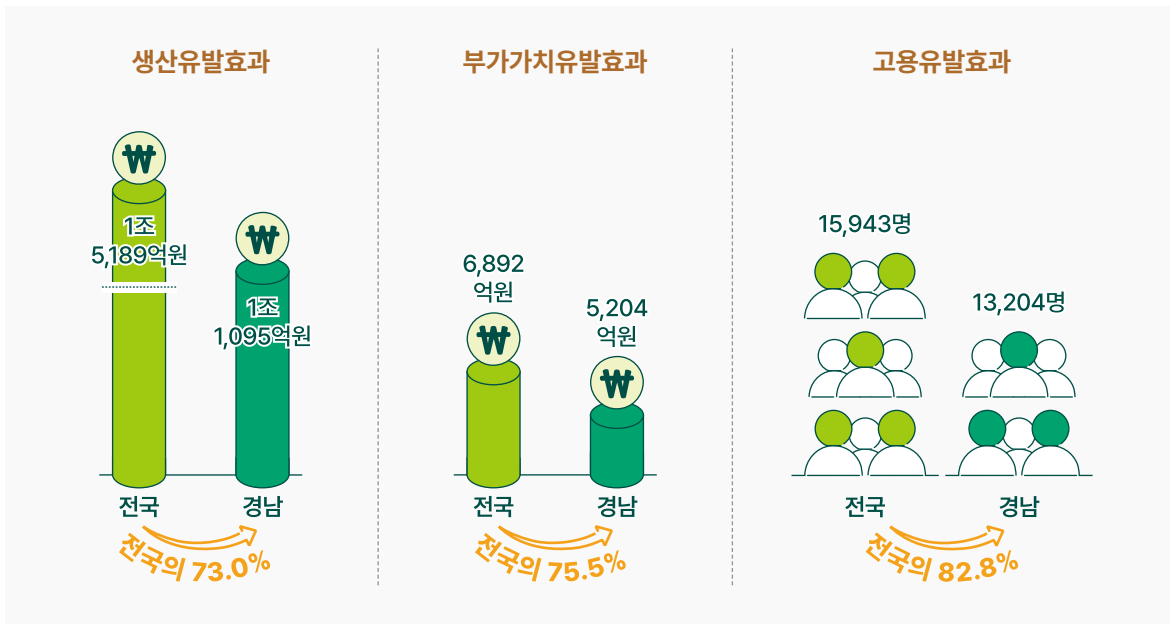
구분		생산유발효과		부가가치유발효과		고용유발효과	
		백만원	비중(%)	백만원	비중(%)	명	비중(%)
3대 메가이벤트 방문객 소비지출 경제유발효과	경남	746,969	75.6	356,663	77.6	10,284	84.9
	전국	987,960	100.0	459,787	100.0	12,110	100.0

3. 3대 메가이벤트의 경제유발효과 종합

- 3대 메가이벤트 관련 총지출 8,043억원(사업비 2,737억원, 방문객 소비지출 5,307억원)을 기반으로 분석한 결과, 경남 기준으로는 생산유발효과 1조 1,095억원, 부가가치유발효과 5,204억원, 고용유발효과 13,204명이 발생한 것으로 나타남. 전국적으로는 생산유발효과 1조 5,189억원, 부가가치유발효과 6,892억원, 고용유발효과 15,943명이 발생함
- 경남 기준으로 보면, 전국 단위 경제유발효과 중 생산유발효과의 73.0%, 부가가치유발효과의 75.5%, 고용유발효과의 82.8%가 경남 지역 내 파급됨을 확인함

<표> 3대 메가이벤트 경제유발효과 종합

구분		생산유발효과		부가가치유발효과		고용유발효과	
		백만원	비중(%)	백만원	비중(%)	명	비중(%)
3대 메가이벤트 경제유발효과 종합	경남	1,109,460	73.0	520,406	75.5	13,204	82.8
	전국	1,518,862	100.0	689,208	100.0	15,943	100.0



V. 맺음말

시사점

- 3대 메가이벤트 개최 기간 동안 내외국인 방문객의 신용카드 지출액은 5,307 억원으로 전년동기(5,164억원) 대비 2.8%(143억원) 증가한 반면, 동기간 통계청의 산업활동동향(서비스업동향조사, 경기종합지수 등) 자료에 따르면, 백화점 매출액은 전년동기대비 0.8% 감소, 마트 및 편의점 등 생활유통 매출액은 전년동기대비 0.2% 감소한 것으로 나타남
 - 내국인 방문객의 소비가 집중된 업종으로 음식점(+5.0%), 유희 및 기타요식(+1.4%), 제과·커피·패스트푸드(+10.4%) 등이 두드러졌음. 이는 3대 메가이벤트가 음식과 관련된 소상공인 업종의 경제적 활력에 중요한 역할을 했음을 나타냄
- 전국적으로 소매판매와 서비스업생산지수가 모두 하락하는 상황에서도 김해시는 3대 메가이벤트를 통해 방문객의 지출이 지역 내 소비로 이어져 경제적 활력을 유지할 수 있었으며, 지역내 특정 소비를 유도하여 경제적 완충 역할을 했음을 나타냄
- 내외국인 방문객은 48,881천명으로 전년동기(45,506천명) 대비 7.4% 증가하여 메가이벤트 개최에 따른 방문 인구 유입 증대 효과가 있었음
 - 전국체육대회 기간 방문 인구는 전년동기대비 8.6% 증가
 - 제주(42.3%), 강원(38.4%), 세종(36.8%), 충북(31.4%), 충남(31.0%) 지역의 방문 인구가 전년대비 증가율이 높게 나타나 메가이벤트 개최로 원거리 방문객의 유입이 많았음
- 3대 메가이벤트 개최에 따른 김해 지역 내 사업비 지출과 방문객 소비지출 규모는 총 8,043억원(사업비 지출 2,737억원, 방문객 소비지출 5,307억원)에 달함
 - 이와 같은 대규모 지출은 지역 내에서 생산, 부가가치, 고용 측면의 상당한 경제유발효과를 발생시킴. 경남 기준으로는 생산유발효과 1조 1,095억원, 부가가치유발효과 5,204억원, 고용유발효과 13,204명이 발생한 것으로 나타남
 - 경제유발효과는 일부 전국 단위로도 확산되지만, 전국을 100% 기준으로 볼 때, 생산유발효과의 73.0%, 부가가치유발효과의 75.5%, 고용유발효과의 82.8%가 김해를 포함한 경남 지역 내 파급됨을 확인함

한계점

- 신용카드 업종별 매출액 기준 분석으로 전체 방문객들의 지출 규모 파악에는 한계가 있을 수 있어, 향후 행사 및 축제 등 이벤트 개최시 방문객 대상 표준 설문조사서를 구성하여 연속적인 자료 확보를 통해 변화추이 등 실태 파악이 필요할 것으로 판단됨
- 산업연관분석 기법의 일반적 한계로 지적되는 제한적인 지역 구분과 특정 시점에 고정된 경제구조는 이번 분석에서도 동일하게 나타나는 한계점임. 이를 보완하기 위해 향후에는 보조적인 실증모형이나 동태적 분석 기법 등을 함께 활용할 필요가 있음

활용 데이터 설명

- ✓ **내외국인 방문객 현황자료**는 SK텔레콤(주), 신용카드 지출액 자료는 신한카드(주)로부터 제공받아 작성

.....
- ✓ **내국인 방문객**은 김해시 2시간 이상 체류 인원 기준이며, 주요 관광지점별 방문객은 주요 지점별로 30분 이상 체류인원 기준으로 기지국 데이터로 주변 인구 포함 및 일자별·지점별 중복이 발생할 수 있음

.....
- ✓ **외국인 방문객**은 매월 SKT 국가별 로밍데이터 비율과 우리나라 방문 외국인 관광객의 동반 관광객 수를 보정한 수치임

.....
- ✓ **신용카드 지출액**은 전체 신용카드 지출액 중 방문객이 김해 방문시 관광 활동과 관계가 없는 업종을 제외하고 집계되어 전체 지출 규모와 차이가 있을 수 있음

 - 내국인: 카드사 시장점유율(금융감독원)을 반영하여 전체 신용카드 지출액 추계
 - 외국인: 외국인 해외 발행카드 (VISA, MASTER, AMERICAN EXPRESS, JCB, 은련) 지출액으로, 중국인 지출액은 은련 보정계수 적용

.....
- ✓ **경제유발효과분석**에 활용된 자료는 사업에 투입된 예산과 김해 방문객 신용카드 지출액을 제공받아 작성

.....
- ✓ 현재까지 우리나라에서는 기초자치단체 단위의 공식적인 지역산업연관표가 작성되지 않아, 전국 17개 광역 시도 기준의 경제유발효과가 최소 분석 단위로 사용됨

김해정책BRIEF

발행일 2024년 12월

발행인 김재원

집필자 최나리 문화관광복지연구부 선임연구위원

이연정 경제산업연구부 연구위원

자 문 김태문 경영지원실장

발행처 김해연구원

경남 김해시 골든루트로 80-16 김해중소기업비즈니스센터 2층

연락처 (055) 344-7720, 7730

편 집 올드뉴스

김해연구원 집필자의 허락없이 무단 복사, 전재하는 것을 금합니다.

본 간행물의 내용은 전적으로 집필자 개인의 의견이며, 김해연구원의 공식 견해가 아님을 밝혀 드립니다.

김해정책
BRiEF